



## Instrukcja obsługi platformy Metatrader 4

## Spis treści

Wstęp .....	3
Pierwsze kroki.....	4
Okno rynek oraz jego funkcje.....	6
Okno zlecenia .....	7
Zlecenia oczekujące – typy .....	8
Okno Nawigator .....	9
Paski narzędzi .....	10
Menu główne .....	13
Opcje.....	17
Hasło.....	17
Strategie .....	18
Wydarzenia.....	19
Właściwości wykresu.....	20
Pasek wykresów .....	20
Terminal – zakładka handel.....	21
Terminal – zakładka Historia .....	22
Terminal – pozostałe zakładki .....	22
Tester strategii.....	23
Skróty klawiszowe .....	24
Klawisze funkcyjne ( F1 – F12 ) :.....	24
Kombinacja klawisza SHIFT + klawisze Funkcyjne : .....	24
Kombinacje z klawiszem ALT : .....	24
Kombinacje z klawiszem CTRL : .....	24
Pozostałe : .....	25

## Wstęp

Platforma MetaTrader ( Mt 4 ) , stworzona przez firmę MetaQuotes, jest jedną z najbardziej popularnych platform do handlu oraz analizy technicznej. Dzięki niej będziesz mógł inwestować na swoim rachunku realnym w Armada Markets !

Przegląd możliwości :

- ✓ Umożliwia inwestowanie na rynku Forex a także w surowce – złoto oraz srebro
- ✓ Terminal dostępny w 32 językach – w tym oczywiście również w j. polskim
- ✓ Obsługa kont realnych oraz kont demo.  
Konto demo możesz otworzyć pod adresem :  
<http://www.armadamarkets.pl/fx-trading/demo-trading/>
- ✓ Minimalna wielkość zlecenia – 0,01 lot. ( 0,1 w przypadku surowców )
- ✓ Wbudowane 30 wskaźników do analizy technicznej oraz przykładowe strategie
- ✓ Możliwość instalacji własnych wskaźników , skryptów , strategii inwestycyjnych
- ✓ Rachunek rzeczywisty w PLN, USD , EUR czy też GBP.  
Konto rzeczywiste możesz otworzyć pod adresem :  
<http://www.armadamarkets.pl/fx-trading/open-account/>
- ✓ Wbudowany edytor MQL 4, pozwalający na pisanie własnych strategii, wskaźników, skryptów.
- ✓ Wbudowany tester strategii , dzięki któremu będziesz mógł sprawdzić skuteczność strategii oraz poddać ją optymalizacji

Wymagania sprzętowe :

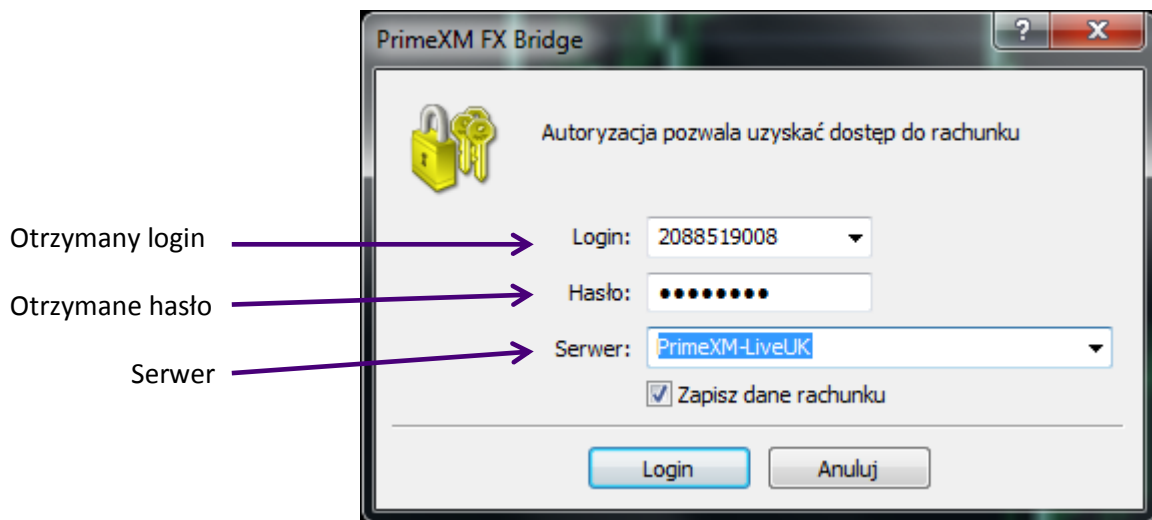
Do prawidłowego działania Terminal Metatrader 4 wymaga :

- System Ms Windows w jednej z wersji : 98SE / ME / 2000 / XP / 2003 / Vista / Win7 / Win8
- Dostęp do internetu

## Pierwsze kroki

W celu uzyskania danych dostępowych, pozwalających na zalogowanie się do platformy MetaTrader4 należy zarejestrować konto demo ( pod adresem <http://www.armadamarkets.pl/fx-trading/demo-trading/> ) lub też otworzyć rachunek rzeczywisty ( pod adresem <http://www.armadamarkets.pl/fx-trading/open-account/> ).

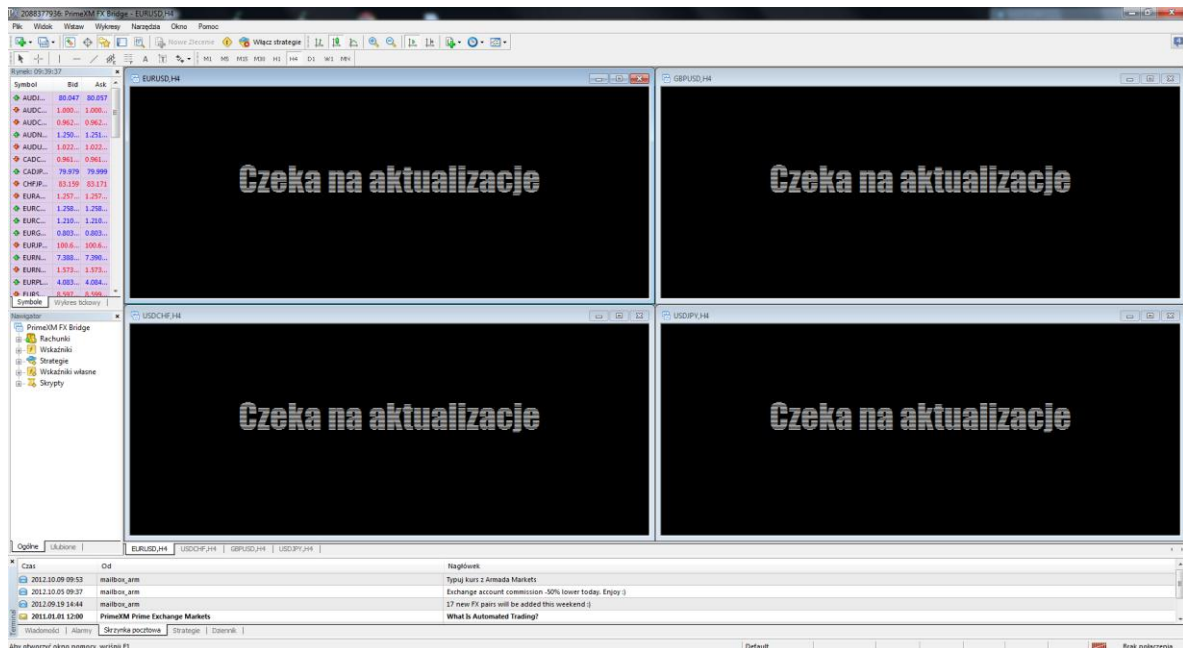
Po pobraniu oraz zainstalowaniu platformy (dostępna pod adresem : <http://www.armadamarkets.com/wp-content/uploads/2012/02/ArmadaPrimeXMsetup.exe> ) należy wpisać uprzednio otrzymane dane, wymagane do zalogowania.



W przypadku kont rzeczywistych, z listy rozwijanej wybieramy **PrimeXM-LiveUK**

W przypadku kont demo, z listy rozwijanej wybieramy **PrimeXM-DemoUK**

Po zalogowaniu się, pojawia nam się domyślny układ okien :



## UWAGA !

Wszystkie pary walutowe w ofercie Armada Markets, mają w nazwie dopisek .arm, np. EURUSD.arm. Domyślnie jednak otwierają się wykresy dla par walutowych bez końcówki .arm. Stąd napis „Czeka na aktualizację” Prosimy o zamknięcie tych wykresów i otworzenie nowych.

Nowe okno wykresu można otworzyć na dwa sposoby :

1. Klikając prawym przyciskiem na danej parze walutowej, w polu Rynek
2. Klikając na pierwszą ikonę od lewej, na pasku narzędziowym

Powyższe czynności zostaną zaprezentowane w dalszej części poradnika.

## Okno rynek oraz jego funkcje

Symbol	Bid	Ask
AUDJPY.arm	80.108	80.126
AUDCAD.arm	1.00111	1.00134
AUDCHF.arm	0.96304	0.96324
AUDNZD.arm	1.25069	1.25108
AUDUSD.arm	1.02291	1.02293
CADCHF.arm	0.96187	0.96210
CADJPY.arm	80.010	80.029
CHFJPY.arm	83.174	83.183
<b>EURAUD.arm</b>	<b>1.25672</b>	<b>1.25685</b>
EURCAD.arm	1.25822	1.25839
EURCHF.arm	1.21043	1.21054
EURGBP.arm	0.80324	0.80329
EURJPY.arm	100.681	100.688
EURNOK.arm	7.39213	7.39418
EURNZD.arm	1.57181	1.57223
EURPLN.arm	4.08175	4.08325
EURSEK.arm	8.60399	8.60620
EURUSD.arm	1.28558	1.28560
EURTRY.arm	1.22704	1.22701

W polu rynek zaprezentowane są dostępne do handlu instrumenty, ich cena bid oraz ask oraz obecny czas platformy. W przypadku Armada Markets jest to czas GMT.

Klikając dwukrotnie lewym przyciskiem myszy otwiera się nam okno zlecenia ( patrz str. 7 )

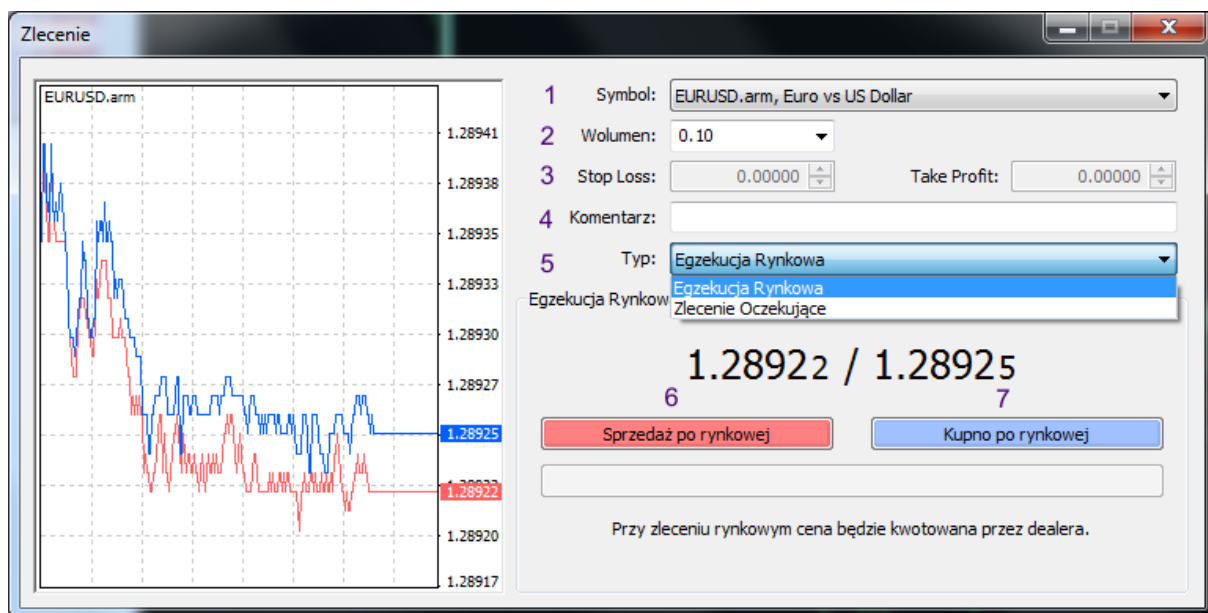
Klikając prawym przyciskiem myszy w oknie rynek, pojawi nam się menu przedstawione po prawej.

Opis opcji :

- Nowe zlecenie F9 – otwiera okno zlecenia ( patrz str. 7 )
- Okno wykresu – Otwiera okno z wykresem danego instrumentu
- Wykres tickowy – Podgląd wykresu tickowego
- Ukryj – ukrywa aktualnie wskazany instrument, o ile nie jest aktualnie otworzony wykres danego instrumentu
- Ukryj wszystkie symbole – ukrywa wszystkie symbole, poza tymi które są aktualnie otwarte
- Pokaż wszystkie symbole –Ładuje listę wszystkich dostępnych instrumentów
- Symbole – otwiera okno z listą dostępnych symboli
- Zestawy – Daje możliwość stworzenia własnego zestawu symboli, lub wczytania jednego z wbudowanych
- High / Low – Dodaje w oknie rynek pola, które pokazują najwyższą / najniższą cenę danego instrumenty w dniu obecnym

- Czas – Dodaje w oknie rynek pole czas
- Auto uporządkuj – Dostosowuje pola do aktualnej szerokości okna rynek
- Siatka – włącza / wyłącza siatkę
- Ceny Popup – aktywuje wyświetlanie cen w osobnym oknie

## Okno zlecenia



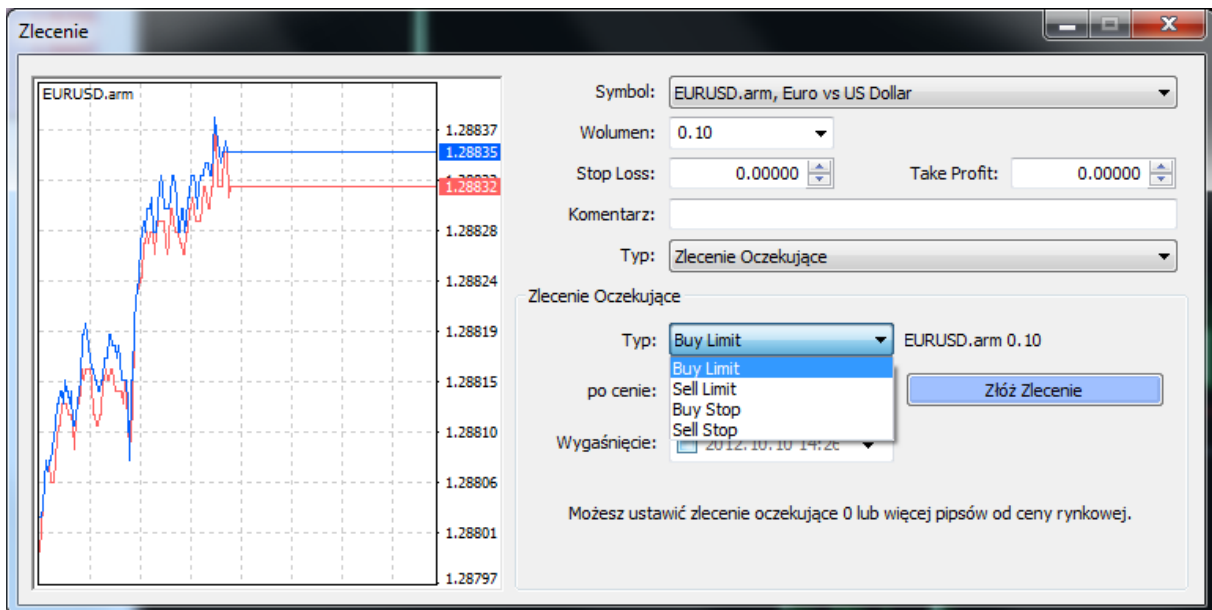
1. Symbol instrumentu, na którym dokonujemy transakcji
2. Wolumen transakcji
3. Poziom Stop loss / Take profit – W przypadku egzekucji rynkowej poziomy te można ustawić dopiero po realizacji zlecenia. Dla zleceń oczekujących taka możliwość istnieje już podczas składania zlecenia
4. Komentarz do transakcji – pole te można pozostawić puste
5. Typ realizacji zlecenia. Egzekucja rynkowa oznacza natychmiastową realizację zlecenia.
6. Przycisk sprzedaży – wysła zlecenie SELL
7. Przycisk kupna – wysła zlecenie BUY

W oknie zlecenia automatycznie widzimy również wykres tickowy danej pary, oraz cenę bid ( nad przyciskiem sprzedaży ) oraz cenę ask ( nad przyciskiem kupna ).

Typy zleceń oczekujących zostały opisane na stronie 8.

## Zlecenia oczekujące – typy

Za pomocą programu Metatrader 4 możemy składać następujące typy zleceń oczekujących :



Buy limit – Umożliwia złożenie zlecenia kupna danego instrumentu po cenie niższej niż obecna. Jeżeli cena dotrze do ustalonego poziomu – zlecenie aktywuje się automatycznie

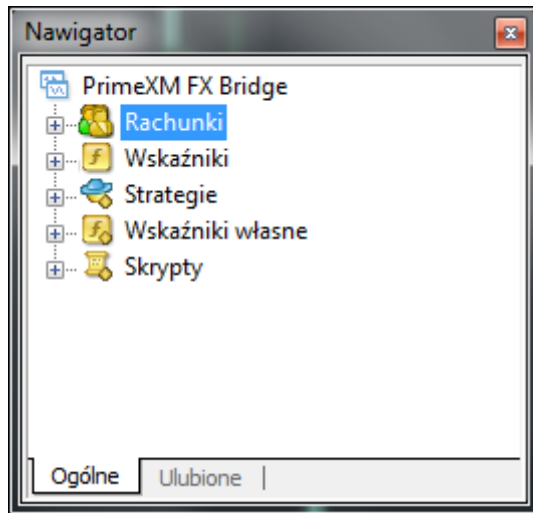
Sell limit – Umożliwia złożenie zlecenia sprzedaży danego instrumentu po cenie wyższej niż obecna. Jeżeli cena dotrze do ustalonego poziomu – zlecenie aktywuje się automatycznie

Buy stop – Umożliwia złożenie zlecenia kupna danego instrumentu po cenie wyższej niż obecna. Jeżeli cena dotrze do ustalonego poziomu – zlecenie aktywuje się automatycznie

Sell stop – Umożliwia złożenie zlecenia sprzedaży danego instrumentu po cenie niższej niż obecna. Jeżeli cena dotrze do ustalonego poziomu – zlecenie aktywuje się automatycznie



## Okno Nawigator



W oknie nawigator znajdują się następujące pola :

- Rachunki – po rozwinięciu pola rachunki, pojawia się lista zapamiętanych rachunków realnych czy też demonstracyjnych. Dwukrotne kliknięcie pozwala na przelogowanie się na wybrany rachunek
- Wskaźniki – lista wbudowanych wskaźników. Dwukrotne kliknięcie danego wskaźnika pozwala zmodyfikować jego parametry oraz zastosować go na wykresie
- Strategie – lista strategii automatycznych. Dwukrotne kliknięcie pozwala ustawić opcje danej strategii oraz uruchomić ją na danym wykresie
- Wskaźniki własne – lista wskaźników dogranych do platformy lub też stworzonych samodzielnie. Dwukrotne kliknięcie danego wskaźnika pozwala zmodyfikować jego parametry oraz zastosować go na wykresie
- Skrypty – Skrypty umożliwiają wykonywania pewnych zaprogramowanych funkcji np. – zamknięcia wszystkich otwartych zleceń

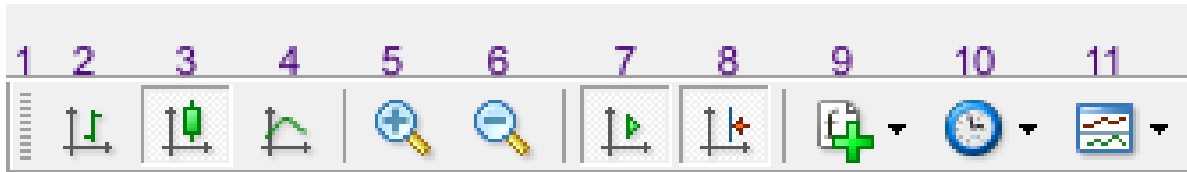
Zamiast dwukrotnego kliknięcia możemy dany wskaźnik, strategię czy skrypt przeciągnąć na wykres. Da to ten sam efekt.

Klikając prawym na danym wskaźniku / strategii / skrypcie , możemy dodać ją do ulubionych. Lista ta będzie dostępna w zakładce ulubione.

## Paski narzędzi

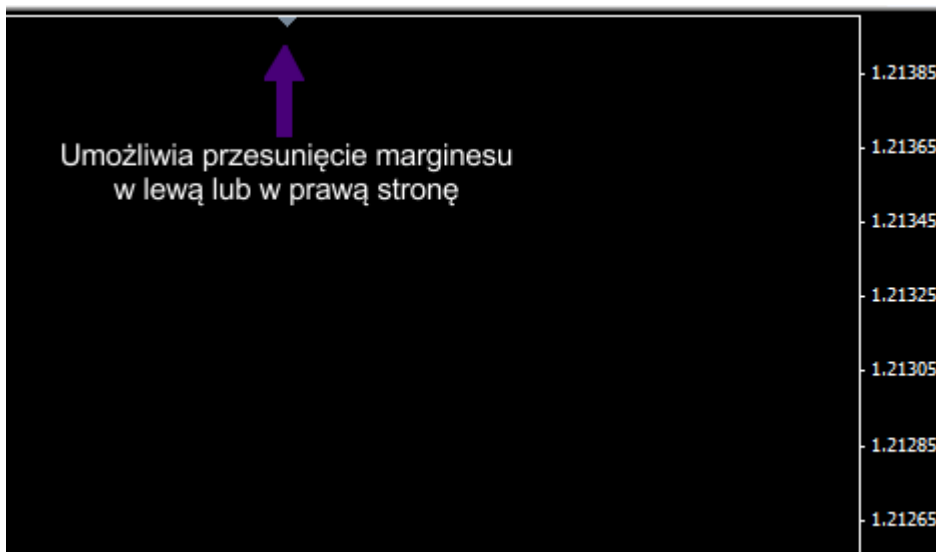


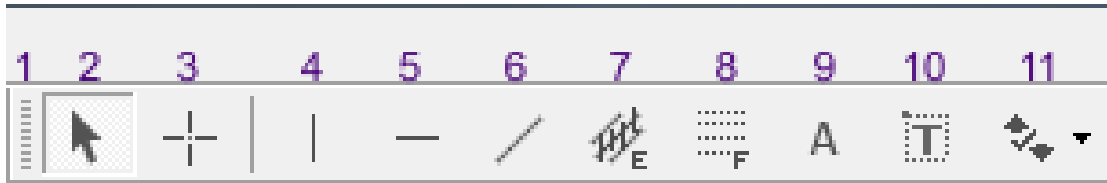
1. Przycisk umożliwiający przeniesienie danego paska w dowolne, inne miejsce.
2. Przycisk „Nowy wykres” – Umożliwia otworenie nowego wykresu dla danego instrumentu
3. Przycisk „Profile” – Umożliwia zapisanie aktualnego zestawu otwartych okien wraz z ich ustawieniami, wskaźnikami itd. Umożliwia również zarządzanie profilami – usuwanie, otwieranie, wybieranie konkretnego profilu w celu jego otworzenia.
4. Przycisk „Rynek” – Umożliwia włączenie / wyłączenie okna Rynek
5. Przycisk „Okno danych” – Umożliwia włączenie / wyłączenie okna z podglądem danych
6. Przycisk „Nawigator” – Umożliwia włączenie / wyłączenie okna Nawigator
7. Przycisk „Terminal” – Umożliwia włączenie / wyłączenie okna Terminal
8. Przycisk „Tester strategii” – Umożliwia włączenie / wyłączenie okna testera strategii
9. Przycisk „Nowe zlecenie” – Otwiera okno umożliwiające składanie zleceń. Okno to zostało opisane szczegółowo na stronie 7.
10. Przycisk „MetaEditor” – Uruchamia edytor MQL umożliwiający edycję oraz tworzenie wskaźników , skryptów , strategii
11. Przycisk „Włącz strategię” – Aktywuje lub deaktywuje strategie automatyczne



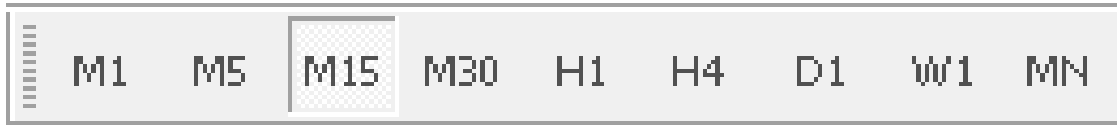
1. Przycisk umożliwiający przeniesienie danego paska w dowolne, inne miejsce.
2. Zmienia obecny wykres na wykres słupkowy
3. Zmienia obecny wykres na wykres świecowy
4. Zmienia obecny wykres na wykres liniowy
5. Przybliżenie wykresu
6. Oddalenie wykresu
7. Auto przesuwanie wykresu – gdy włączone automatycznie przesuwa wykres wraz z nadejściem nowych danych
8. Przesunięcie wykresu – umożliwia stworzenie marginesu z prawej strony wykresu. Istnieje możliwość edytowania przesunięcia ( rysunek poniżej )
9. Otwiera listę wskaźników z możliwością ich dodania na obecny wykres
10. Otwiera listę z możliwymi interwałami czasowymi
11. Przycisk „Szablon” – Umożliwia zapisanie aktualnego wyglądu okna jako szablon. Możliwe jest też zarządzanie już istniejącymi szablonami – usuwanie, otwieranie.

Aby zwiększyć lub zmniejszyć przesunięcie wykresu, należy przeciągnąć suwak w lewą lub w prawą stronę.





1. Przycisk umożliwiający przeniesienie danego paska w dowolne, inne miejsce.
2. Kursor
3. Krzyżyk – przydatne przy określaniu odległości w pipsach / świecach od punktu A do punktu B
4. Wstawia linię pionową na wykres
5. Wstawia linię poziomą na wykres
6. Wstawia linię trendu na wykres
7. Wstawia kanał równoległy na wykres
8. Wstawia poziomy Fibonacciego na wykres
9. Pozwala wstawić pole tekstowe
10. Pozwala wstawić etykietę
11. Kształty oraz strzałki

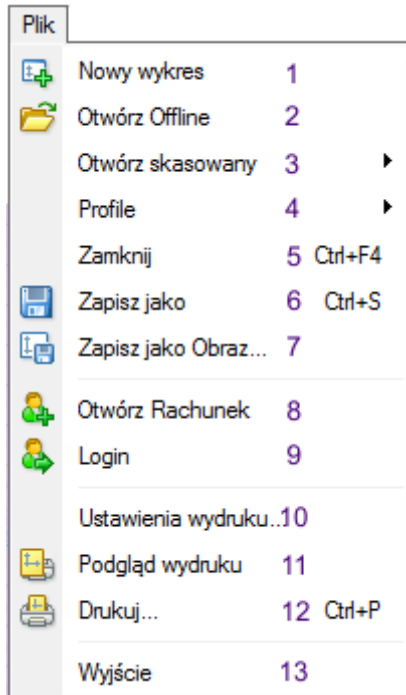


Pasek interwałów czasowych – pozwala zmienić interwał czasowy wykresu

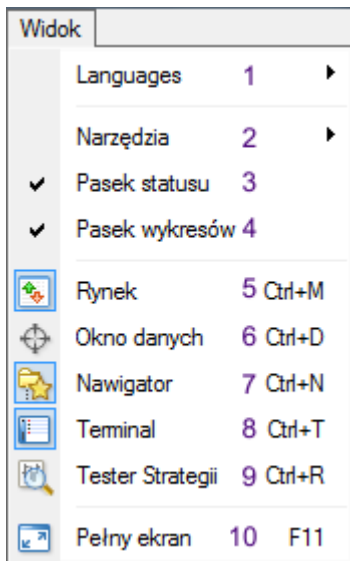
- M1 – Minutowy
- M5 – Pięciominutowy
- M15 – Piętnastominutowy
- M30 – Trzydziestominutowy
- H1 – Godzinny
- H4 – Czterogodzinny
- D1 – Dzienny
- W1 – Tygodniowy
- MN – Miesięczny

Przykładowo – jeżeli wybierzemy interwał M1, każda świeca ( w przypadku wykresów świecowych ) reprezentowała będzie jedną minutę.

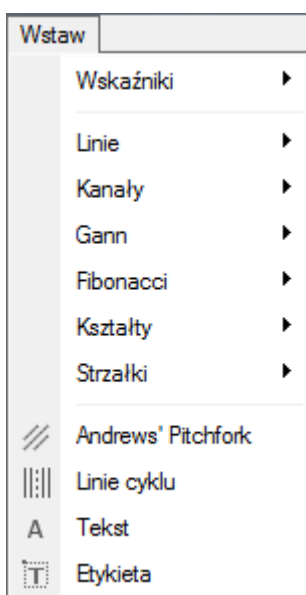
## Menu główne



1. Umożliwia otworzenie nowego wykresu
2. Umożliwia otworzenie wykresu offline
3. Umożliwia otworzenie skasowanego wykresu. Przydatne w sytuacji gdy przypadkowo zamknęliśmy wykres z naniesionymi własnymi uwagami , wskaźnikami itd.
4. Profile - Umożliwia zapisanie aktualnego zestawu otwartych okien wraz z ich ustawieniami, wskaźnikami itd. Umożliwia również zarządzanie profilami – usuwanie, otwieranie, wybieranie konkretnego profilu w celu jego otworzenia.
5. Zamyka aktualny wykres
6. Pozwala zapisać dane z aktualnego wykresu w postaci pliku .csv , .prn . htm
7. Pozwala zapisać aktualny pulpit / wykres jako obraz
8. Pozwala otworzyć rachunek demonstracyjny z poziomu mt4 – **UWAGA** , opcja ta nie jest aktywna dla rachunków demo ArmadaMarkets. Otwierając demo z poziomu mt4 otwieracie Państwo demo w PrimeXM, na zasadach z PrimeXM. Oferta ta różni się znacznie od oferty ArmadaMarkets.
9. Login – Pozwala zalogować się na rachunek . Szczegółowy opis na str. 4
10. Pozwala dostosować parametry wydruku
11. Podgląd wydruku
12. Umożliwia wydrukowanie wykresów
13. Wyjście – zamyka program



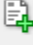




1. Rozwijana lista pozwalająca na zmianę języka platformy MetaTrader 4
2. Lista narzędzi pozwalająca włączać / wyłączać dany pasek narzędzi
3. Opcja pozwalająca włączać / wyłączać pasek statusu
4. Opcja pozwalająca włączać / wyłączać pasek wykresów
5. Opcja pozwalająca włączać / wyłączać okno Rynek
6. Opcja pozwalająca włączać / wyłączać okno danych
7. Opcja pozwalająca włączać / wyłączać okno Nawigator
8. Opcja pozwalająca włączać / wyłączać okno Terminal
9. Opcja pozwalająca włączać / wyłączać okno Testera Strategii
10. Aktywacja pełnego ekranu






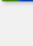
Menu pozwalające wstawiać różnego rodzaju wskaźniki, linie, kanały, kształty itd.

Wykresy		
	Lista wskaźników	1 Ctrl+I
	Obiekty	2 ▶
	Wykres słupkowy	3 Alt+1
	Świece	4 Alt+2
	Wykres liniowy	5 Alt+3
	Wykres pierwszoplanowy	6
	Okresy	7 ▶
	Szablon	8 ▶
	Odśwież	9
	Siatka	10 Ctrl+G
	Volumen	11 Ctrl+L
	Auto przesuwanie	12
	Przesunięcie wykresu	13
	Przybliż	14 +
	Oddal	15 -
	Krok po kroku	16 F12
	Właściwości...	17 F8

1. Otwiera okno aktualnie zastosowanych wskaźników na danym instrumencie
2. Otwiera menu pozwalające na zarządzanie obiektami na danym instrumencie
3. Zmienia wykres na słupkowy
4. Zmienia wykres na świecowy
5. Zmienia wykres na liniowy
6. Ustawia wykres jako pierwszoplanowy. Wszelkie obiekty znajdujące się na wykresie, będą znajdowały się w tle.
7. Menu pozwalające zmienić interwał czasowy
8. Szablony
9. Odśwież
10. Przycisk umożliwiający włączanie / wyłączenie siatki na wykresie
11. Przycisk umożliwiający włączanie / wyłączenie Volumenu na wykresie
12. Przycisk umożliwiający włączanie / wyłączenie auto przesuwania wykresu
13. Przycisk umożliwiający włączanie / wyłączenie przesunięcia wykresu
14. Przycisk umożliwiający przybliżenie wykresu
15. Przycisk umożliwiający oddalenie wykresu
16. W przypadku przesunięcia wykresu wstecz, umożliwia przesuwanie się do przodu o jedną świecę.
17. Właściwości danego wykresu – patrz strona 19

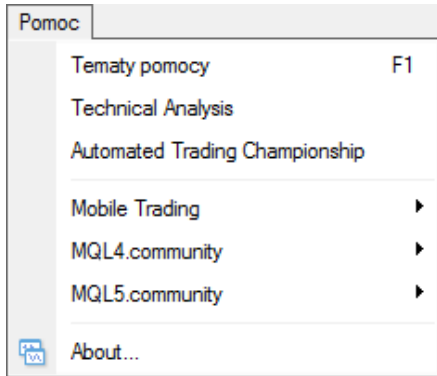
Narzędzia		
	Nowe zlecenie	1 F9
	Centrum Historii	2 F2
	Globalne Zmienne	3 F3
	MetaQuotes Language Editor	4 F4
	Opcje	5 Ctrl+O

1. Umożliwia złożenie nowego zlecenia – patrz strona 7.
2. Otwiera centrum historii
3. Otwiera okno zmiennych globalnych
4. Edytor języka MQL
5. Opcje – opis na stronie 17

Okno		
	Nowe Okno	1
	Kaskadowo	2
	Poziomo	3
	Pionowo	4
	Uporządkuj ikony	5
	1 EURCAD.am,Monthly	6
<input checked="" type="checkbox"/>	2 EURGBP.am,M15	
	3 EURCAD.am,M15	
	4 AUDUSD.am,M15	

1. Umożliwia otworzenie nowego okna wykresu
2. Ustawia wszystkie otwarte okna wykresów kaskadowo
3. Ustawia wszystkie otwarte okna wykresów poziomo
4. Ustawia wszystkie otwarte okna wykresów pionowo
5. Uporządkowuje zminimalizowane ikony otwartych wykresów
6. Lista aktualnie otwartych wykresów.



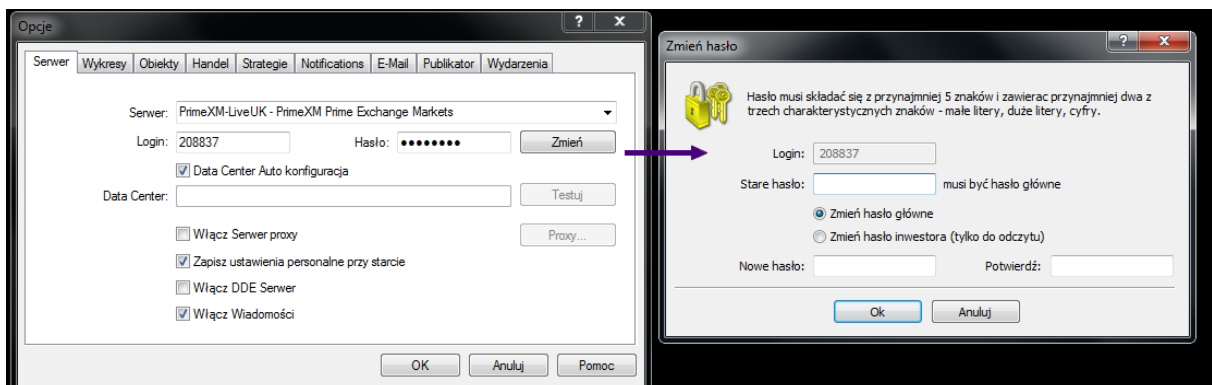


Zawiera pomoc dotyczącą platformy ( w języku angielskim ) odnośniki do stron www z informacjami o analizie technicznej, programowaniu itd. oraz informacje o oprogramowaniu.

## Opcje

W menu opcji możemy dokonać zmiany ustawień platformy. Poniżej najważniejsze z ustawień

### Hasło

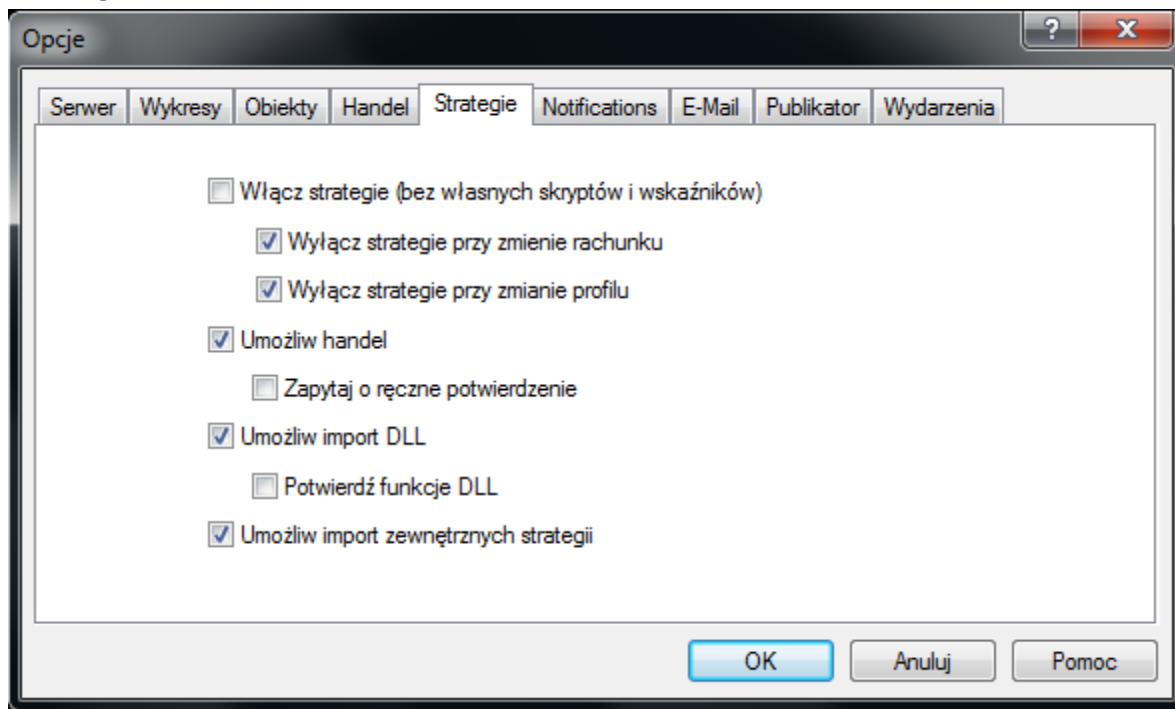


Aby zmienić hasło do konta MetaTrader 4 klikamy na przycisk Zmień. Pojawi nam się nowe okno, z możliwością zmiany zarówno hasła głównego jak i hasła inwestora.

W polu stare hasło wpisujemy obecne hasło do platformy Mt4. Wybieramy opcję które z haseł chcemy zmienić. Dwukrotnie podajemy nowe hasło i zatwierdzamy przyciskiem Ok.

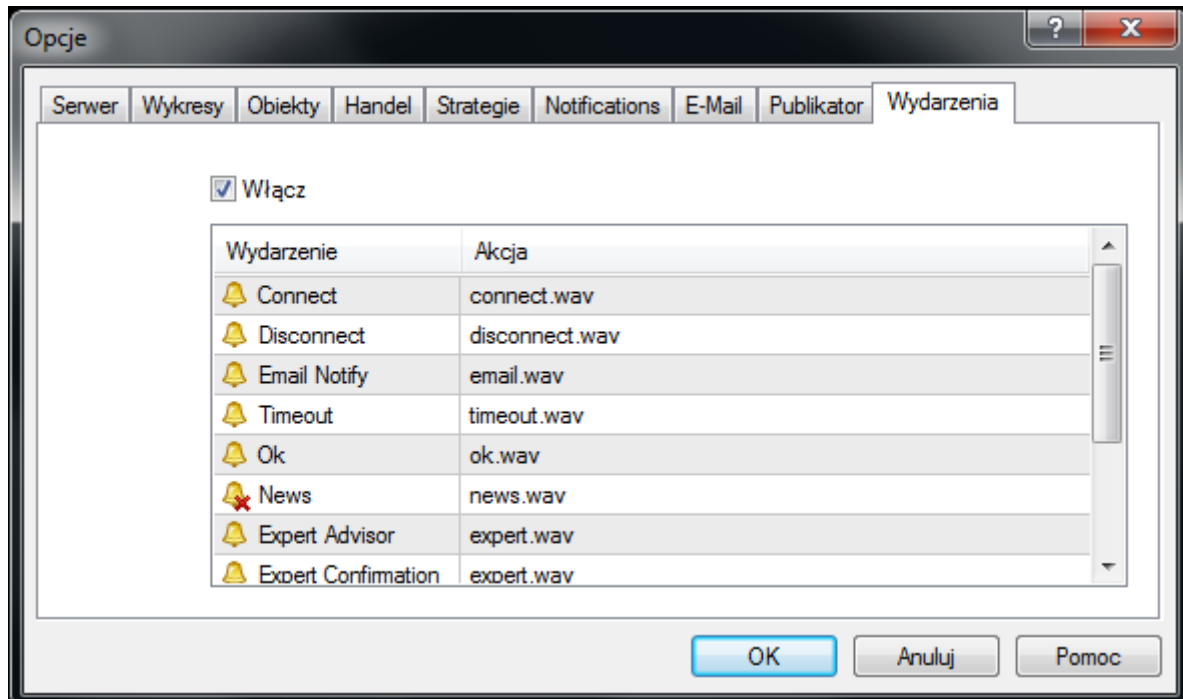
Hasło inwestora jest to hasło umożliwiające jedynie obserwację rachunku, bez możliwości dokonywania jakichkolwiek transakcji.

## Strategie



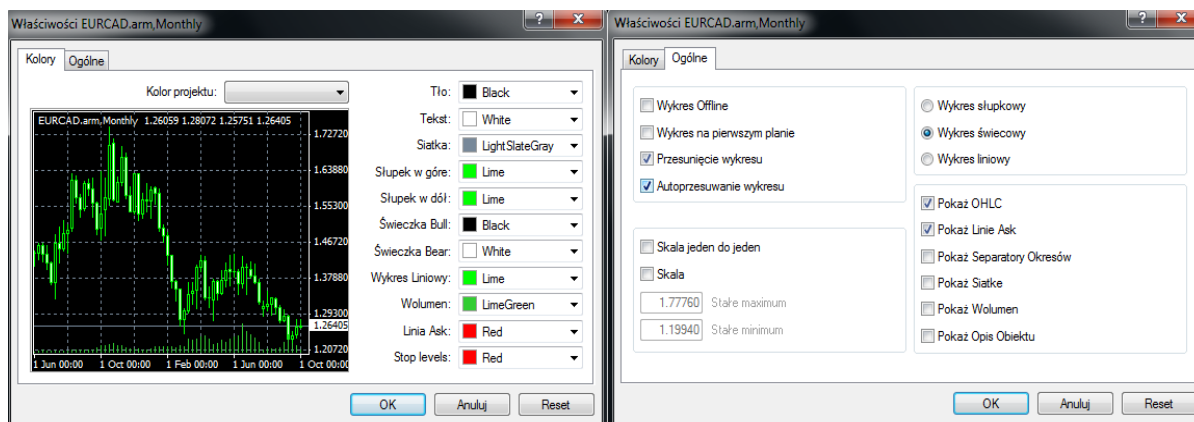
W tej zakładce mamy możliwość ustawienia opcji, jakie będą stosowane dla każdej uruchamianej strategii. Jeżeli chcemy aby każda włączana strategia automatycznie miała możliwość importu DLL – zaznaczamy odpowiednią opcję. W ten sposób nie trzeba ręcznie przestawiać danych ustawień dla każdego uruchamianego EA.

## Wydarzenia



W tej zakładce możemy edytować które z wydarzeń mają być aktywne oraz jaki dźwięk mają odtwarzać. Na przykładzie powyżej dla wiadomości pojawiających się na platformie, dźwięk został wyłączony.

## Właściwości wykresu



Klikając na wykresie prawym przyciskiem myszy i wybierając opcję Właściwości ( lub też klikając F8 ), mamy możliwość modyfikowania wyglądu wykresu.

W zakładce kolor możliwa jest zmiana kolorystyki każdego z elementów.

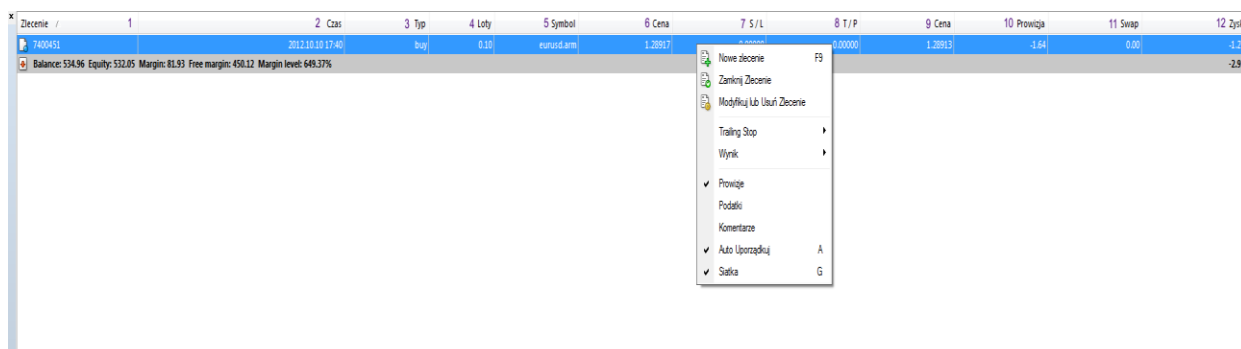
Zakładka ogólne pozwala na dodatkowe modyfikacje. Możemy zmieniać tam rodzaj wykresu, włączać lub wyłączać dodatkowe opcje, takie jak siatka wykresu, pokazywanie linii Ask, OHLC itd.

## Pasek wykresów



Pod wykresem znajduje się pasek wykresów. Zobaczyć tam można jakie okna mamy aktualnie otwarte. W przypadku większej ilości okien niż może to pomieścić rozdzielczość monitora, możliwe będzie przewijanie paska w lewo oraz w prawo.

## Terminal – zakładka handel



W oknie terminal, w zakładce handel, możemy zarządzać naszym rachunkiem inwestycyjnym. Możemy składać zlecenia, modyfikować lub zamykać zlecenia, ustalać wygląd okna.

Jeżeli posiadamy konto Exchange, należy włączyć opcję Prowizje. W ten sposób widoczna jest prowizja, pobierana za transakcję.

Widoczny też jest stan rachunku. Czyli :

- Balance – Obecny stan rachunku, nie uwzględniający obecnie otwartych transakcji
- Equity – Obecny stan rachunku uwzględniający stratę / zysk z obecnie otwartych transakcji
- Margin – Depozyt wykorzystany na otwarcie pozycji
- Freemargin – Depozyt dostępny na inwestycje
- Marginlevel – Poziom zabezpieczenia

Poziom zabezpieczenia obliczany jest na podstawie Margin oraz Equity według poniższego wzoru:

$$\text{Margin Level} = ( \text{Equity} / \text{Margin} ) * 100\%$$

W przypadku gdy marginlevel spadnie do poziomu 30%, automatycznie zamykane są stratne pozycje.

Odczytać możemy także informacje o aktualnym zleceniu / aktualnych zleceniach, czyli :

1. Numer identyfikacyjny zlecenia
2. Czas złożenia zlecenia
3. Rodzaj zlecenia
4. Wolumen zlecenia
5. Symbol instrumentu
6. Cenę po jakiej zawarliśmy zlecenie
7. Poziom SL
8. Poziom TP
9. Aktualna cena
10. Prowizja
11. Swap
12. Aktualny zysk

## Terminal – zakładka Historia

Zlecenie	Czas	Typ	Loty	Symbol	Cena	S / L	T / P	Czas	Cena	Swap	Zysk
7290001	2012.10.01 09:11	sell	0.01	eurusd.arm	1.29022	0.00000	1.28982	2012.10.01 09:30	1.28982	0.00	1.28
7305953	2012.10.02 10:22	sell	0.10	eurusd.arm	1.29183	1.29179	0.00000	2012.10.02 10:24	1.29179	0.00	1.27
7305970	2012.10.02 10:23	buy	0.10	eurusd.arm	1.29203	1.29259	0.00000	2012.10.02 10:31	1.29259	0.00	17.76
7305982	2012.10.02 10:24	sell	0.10	eurusd.arm	1.29182	1.29180	0.00000	2012.10.02 10:25	1.29180	0.00	0.64
7317042	2012.10.03 05:51	buy	0.03	eurusd.arm	1.29016	0.00000	0.00000	2012.10.03 05:51	1.29011	0.00	-0.47
<b>Zysk/Strata: 14.91</b> Kredyt: 0.00 Wpłaty: 0.00 Wypłaty: 0.00											<b>14.91</b>

Cala Historia  
 Ostatnie 3 Miesiące  
 Ostatni Miesiąc  
 Inny Okres...  
 Zapisz Raport  
 Zapisz szczegółowy raport  
 Prowizje  
 Podatki  
 Komentarze  
 Auto Uporządkuj A  
 Siatka G

Terminal | Handel | **Historia rachunku** | Wiadomości | Alarmy | Skrzynka pocztowa | Strategie | Dziennik

W zakładce historia możliwe jest wyświetlenie już zamkniętych transakcji, z dowolnie wybranego okresu. Tak jak w zakładce handel, tak i tutaj możliwe jest dostosowanie wyświetlanych pól. Dla konta Exchange zalecamy zaznaczenie pola Prowizje.

Aby wybrać niestandardowy zakres historii wybieramy opcję Inny okres i definiujemy parametry.

Tak wygenerowany raport możemy zapisać

Opcja Zapisz raport zapisuje aktualnie wyświetlaną historię.

Opcja Zapisz szczegółowy raport zapisuje aktualnie wyświetlaną historię oraz dodatkowo zawiera krzywą kapitału plus szczegółowe statystyki.

## Terminal – pozostałe zakładki

Handel	Historia rachunku	Wiadomości	<b>Alarmy</b>	Skrzynka pocztowa	Strategie	Dziennik
--------	-------------------	------------	---------------	-------------------	-----------	----------

W pozostałych zakładkach możemy poczytać wiadomości i informacje rynkowe, możemy utworzyć dowolny alarm cenowy, poczytać informację od brokera.

Aby utworzyć nowy alarm należy wybrać w menu opcję Utwórz, a następnie wprowadzić określone parametry:

- Akcja – czynność jaka ma nastąpić po uruchomieniu alarmu.
- Symbol – wybór instrumentu, którego ma dotyczyć alarm
- Warunek – po spełnieniu którego alarm zacznie działać

Wyświetlane są również informacje generowane przez strategie, wskaźniki oraz dziennik czynności wykonywanych na platformie.

## Tester strategii

1 Strategia: [dropdown] 6 Właściwości strategii...  
2 Symbol: [dropdown] Okres: H1 7 Właściwości symbolu...  
3 Model: Każdy tick (najbardziej precyzyjna metoda oparta na najmniejszych dostępnych przedziałach czasowych do generowa) 8 Otwórz wykres  
4 Użyj daty  Od: 1970.01.01 Do: 1970.01.01 9 Modyfikuj strategię  
5 Tryb wizualny  [slider] [Przejdź do] 2012.10.10  
10 Start

Dzięki testerowi strategii możemy przetestować zachowanie wybranych strategii na danych historycznych. Ułatwi to ocenę czy dana strategia może przynosić zyski, czy też wymaga poprawek.

Opis testera :

1. Wybór strategii do przetestowania
2. Symbol instrumentu, na którym przeprowadzany będzie test oraz jego interwał
3. Metoda testowania
4. Wybranie przedziału czasowego, w którym przetestowana zostanie strategia
5. Włączenie trybu wizualnego
6. Właściwości strategii
7. Właściwości symbolu
8. Możliwość otworzenia wykresu
9. Modyfikacja strategii
10. Uruchomienie testera

## Skróty klawiszowe :

### Klawisze funkcyjne ( F1 – F12 ) :

- F1 - otwiera podręcznik użytkownika platformy
- F2 - otwiera Centrum Historii z danymi
- F3 - otwiera okno Zmiennych Globalnych
- F4 - otwiera MetaEditora
- F6 - otwiera okno Testera EA
- F7 - otwiera okno parametrów EA, które dodane jest do wykresu
- F8 - otwiera okno właściwości i ustawienia wykresu
- F9 - otwiera okno transakcji dla aktywnego wykresu
- F10 - otwiera okno kwotowań w oknie Pop-up
- F11 - otwiera / zamyka tryb pełno-ekranowy
- F12 - przesunięcie o jedną świecę/słupkę wykresu w lewo

### Kombinacja klawisza SHIFT + klawisze Funkcyjne :

- SHIFT + F12 - przesunięcie wykresu o jedną świecę/słupkę w prawo
- SHIFT + F5 – zmiana profilu na poprzedni

### Kombinacje z klawiszem ALT :

- Alt+1 — zmiana aktywnego wykresu na wykres słupkowy ;
- Alt+2 — zmiana aktywnego wykresu na wykres świecowy;
- Alt+3 — zmiana aktywnego wykresu na wykres liniowy;
- Alt+A — kopiuje wyniki testów i optymalizacji;
- Alt+W — otwiera okno zarządzania wykresami;
- Alt+F4 — zamyka platformę;
- Alt+Backspace lub Ctrl+Z — przywraca ostatni usunięty obiekt;

### Kombinacje z klawiszem CTRL :

- Ctrl+A — przywrócenie okienek wskaźników do domyślnej wielkości;
- Ctrl+B — otwiera okno z listą obiektów nałożonych na wykres;
- Ctrl+C lub Ctrl+Insert — kopiuje zaznaczone;
- Ctrl+E — włączenie/wyłączenie strategii automatycznych;
- Ctrl+F — otwiera krzyżyk;
- Ctrl+G — włączenie/wyłączenie linii siatki na wykresie;
- Ctrl+H — włączenie/wyłączenie OHLC na wykresie;
- Ctrl+I — otwiera okno wskaźników;



Ctrl+L — włączenie/wyłączenie wolumenu;  
Ctrl+P — drukowanie wykresu;  
Ctrl+S — zapisywanie wykresu w postaci pliku o rozszerzeniu .csv , .prn , .htm;  
Ctrl+W lub Ctrl+F4 — zamyka okno wykresu;  
Ctrl+Y — włączenie/wyłączenie sparatorów okresu na aktywnym wykresie;  
Ctrl+Z lub Alt+Backspace — przywraca usunięty wykres;  
Ctrl+D — włączenie/wyłączenie okna danych;  
Ctrl+M — włączenie/wyłączenie okna rynek;  
Ctrl+N — włączenie/wyłączenie okna nawigator ;  
Ctrl+O — włączenie okna opcji;  
Ctrl+R — włączenie/wyłączenie okna testera strategii ;  
Ctrl+T — włączenie/wyłączenie okna terminala ;  
Ctrl+F5 — zmiana na kolejny profil ;  
Ctrl+F6 — przejście do następnego wykresu;  
Ctrl+F9 — otwiera okno zawierania transakcji;

#### **Pozostałe :**

"←" — przewijanie wykresu w lewo;  
"→" — przewijanie wykresu w prawo;  
"↑" — szybkie przewijanie wykresu w lewo lub w górę ( jeżeli włączone jest skalowanie wykresu);  
"↓" — szybkie przewijanie wykresu w prawo lub w dół ( jeżeli włączone jest skalowanie wykresu);  
Numpad 5 — przywraca pionową skalę wykresu, jeżeli została ona wcześniej zmieniona;  
PageUp — szybkie przewijanie wykresu w lewo;  
Page Down — szybkie przewijanie wykresu w prawo;  
Home — przesuwa wykres do jego początku;  
End — przesuwa wykres na koniec;  
"-" — oddalenie wykresu;  
"+" — przybliżenie wykresu;  
Delete — usunięcie zaznaczonego obiektu z wykresu;  
Backspace — usunięcie ostatnio dodanego obiektu do wykresu;  
Enter — otwiera/zamyka okno szybkiej nawigacji w oknie wykres;  
Esc — zamknięcie aktywnego okna nawigacji;